

夏合宿 2012



高知大学・高知県立大学 ワンダーフォーゲル部

言頭卷

完
完
完
完

高知大
WV部

部長武田大海

ワンダーフォーゲル部のみなさん

夏休み、活動も真っ盛りになると思います。
す。

安全には十分注意して、でも思い出に残るように、

いい夏を過ごしてください。

顧問 高橋 俊

复合宿2012 7ヶダPT

8/19 ~ 8/24 予備 3

PL 武田大海 3回生

SL 水口堯 2回生

食当 竹内優介 1回生

装備 湯原洋輔 1回生

水口 湯原 竹内 武田

この思いを
燃やし尽くせ!

ガムシャラに PL武田
ただ、ただ前へ

己の限界を超えて行け!
食当竹内

八幡平の熊よこんにちは
装備湯原
合宿成功を目指す SL水口

コース説明

1日目

国見キャンプ場 $\xrightarrow{2h40m}$ 横岳 $\xrightarrow{20m}$ 阿弥陀池避難小屋 $\xrightarrow{1h10m}$ 八合目小屋
20m 1h20m

2日目

T.S. $\xrightarrow{1h}$ 笹森山 $\xrightarrow{50m}$ 湯森山 $\xrightarrow{40m}$ 宿岩 $\xrightarrow{50m}$ 丸森山 $\xrightarrow{1h10m}$ 乳頭山
↓40m

田代平山荘

① < 4h50m

3日目

T.S. $\xrightarrow{1h10m}$ 蟹場分岐 $\xrightarrow{1h40m}$ 鶴の湯分岐 $\xrightarrow{30m}$ 小白森山 $\xrightarrow{50m}$ 大白森山 $\xrightarrow{50m}$ 大白森山荘

② < 5h20m

4日目

T.S. $\xrightarrow{1h30m}$ 大沢森 $\xrightarrow{1h40m}$ 曲崎山 $\xrightarrow{1h10m}$ 八瀬森 $\xrightarrow{20m}$ 八瀬森山荘

③ < 5h

$\xrightarrow{30m}$ 関東森 $\xrightarrow{2h20m}$ 八瀬森分岐 $\xrightarrow{20m}$ 大深岳 $\xrightarrow{35m}$ 大深山荘

5日目

T.S. $\xrightarrow{1h20m}$ 嶮垣森 $\xrightarrow{50m}$ 前諸松 $\xrightarrow{1h}$ 諸松岳 $\xrightarrow{1h20m}$ 分岐1 $\xrightarrow{20m}$ 裏岩手連峰
15m 1h15m

④ < 8h25m

$\xrightarrow{30m}$ 八幡平頂上 $\xrightarrow{30m}$ 陵雲荘 $\xrightarrow{15m}$ 登山口

6日目

T.S. $\xrightarrow{20m}$ 八幡平 $\xrightarrow{40m}$ 田代沼 $\xrightarrow{50m}$ 大深温泉 $\xrightarrow{20m}$ 蒸ノ湯温泉 $\xrightarrow{30m}$ 分岐2
40m 1h30m

$\xrightarrow{1h}$ 大沼温泉 (End) < 4h50m

エスケープ説明

男女岳までは国見キャンプ場へ

男女岳 → 国見キャンプ場 < 2h20m

阿弥陀池避難小屋の宿岩までは馬ヶ岳登山口へ

阿弥陀池避難小屋 $\xrightarrow{3h30m}$ 馬ヶ岳登山口 < 5h30m

宿岩 $\xrightarrow{50m}$ 湯森山 $\xrightarrow{3h20m}$ 馬ヶ岳登山口 < 4h10m

宿岩から田代平山荘は乳頭温泉へ

宿岩 $\xrightarrow{2h50m}$ 田代平山荘 $\xrightarrow{1h}$ 乳頭温泉 < 3h50m

田代平山荘から1063.4地点は乳頭温泉

田代平山荘 $\xrightarrow{1063.4}$ 乳頭温泉 < 1h50m

1063.4地点から曲崎山までは鶴の湯へ

1063.4地点 $\xrightarrow{2h20m}$ 曲崎山 $\xrightarrow{3h10m}$ 鶴の湯 < 5h30m

曲崎山から嶮垣森は松川温泉へ

曲崎山 $\xrightarrow{1h30m}$ 八瀬森山荘 $\xrightarrow{3h10m}$ 大深岳 $\xrightarrow{2h40m}$ 松川温泉 < 7h20m

大深岳 $\xrightarrow{35m}$ 大深山荘 $\xrightarrow{2h40m}$ 松川温泉 < 3h15m

嶮垣森 $\xrightarrow{1h}$ 大深山荘 $\xrightarrow{2h40m}$ 松川温泉 < 3h40m

嶮垣森から大深温泉は蒸ノ湯温泉へ

嶮垣森 $\xrightarrow{2h10m}$ 大深温泉 $\xrightarrow{50m}$ 蒸ノ湯温泉 < 6h30m

嶮垣森 $\xrightarrow{15m}$ 分岐1 $\xrightarrow{50m}$ 八幡平頂上 $\xrightarrow{2h30m}$ 大深温泉 < 3h35m

嶮垣森 $\xrightarrow{15m}$ 分岐1 $\xrightarrow{50m}$ 八幡平頂上 $\xrightarrow{2h}$ 大深温泉 < 2h

八幡平頂上 $\xrightarrow{2h}$ 大深温泉 < 1h50m

大深温泉 $\xrightarrow{1h50m}$ 蒸ノ湯温泉

蒸ノ湯温泉から長沼までは蒸ノ湯温泉へ

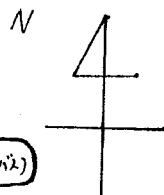
長沼 $\xrightarrow{1h}$ 蒸ノ湯温泉 < 1h

以降は大沼温泉へ

分岐2 $\xrightarrow{50m}$ 大沼温泉 < 50m

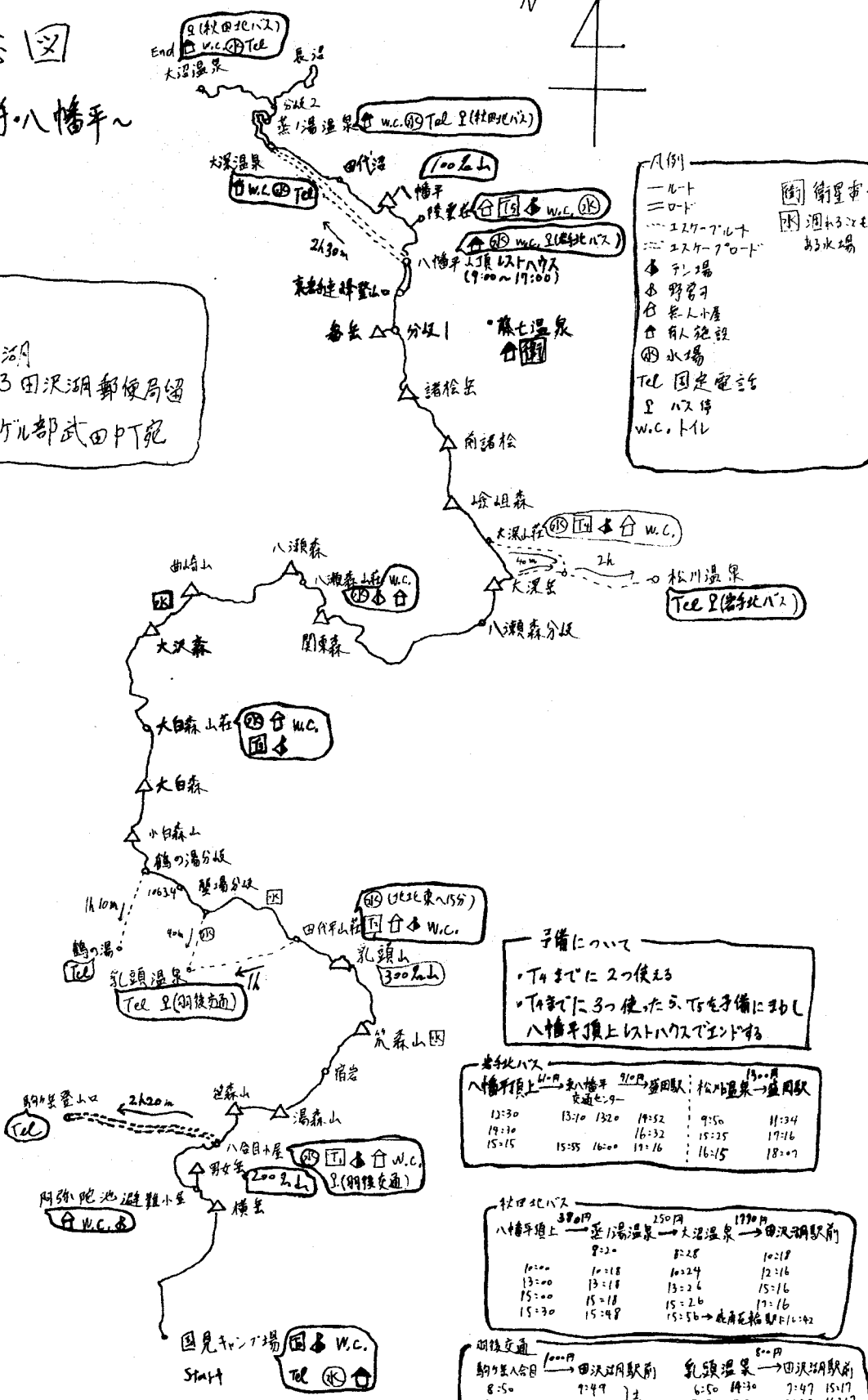
概念図

~秋田駒・裏岩手・八幡平~



エト後の連絡先
 田沢湖郵便局
 秋田県仙北市田沢湖
 生保田街道1上8-3 田沢湖郵便局留
 高知大学フナギ一カール部武田PT宛

- 凡例
- ルート
 - ロード
 - エスケープロード
 - ... エスケープロード
 - △ テン場
 - △ 野営
 - △ 無人小屋
 - △ 舟池
 - △ 水場
 - △ 固定電話
 - △ バイブ
 - △ W.C. トイレ
- 衛 衛星電話
 困 週知32モ
 好水場



予備について

- ・T4までに2つ使える
- ・T4までに3つ使った5T5を予備に動し八幡平頂上リストバースでエントする

表手北バス

八幡平頂上	4:00 駒野	7:00 湯田	13:00 湯田	19:00 湯田
12:30	13:10	13:20	14:52	15:50
14:30	15:35	16:00	17:16	18:15

北田北バス

八幡平頂上	4:00 駒野	7:00 湯田	13:00 湯田	19:00 湯田
10:00	10:18	10:24	10:18	10:18
11:00	11:18	11:24	11:16	11:16
12:00	12:18	12:24	12:16	12:16
13:00	13:18	13:24	13:16	13:16
14:00	14:18	14:24	14:16	14:16
15:00	15:18	15:24	15:16	15:16
16:00	16:18	16:24	16:16	16:16
17:00	17:18	17:24	17:16	17:16
18:00	18:18	18:24	18:16	18:16
19:00	19:18	19:24	19:16	19:16

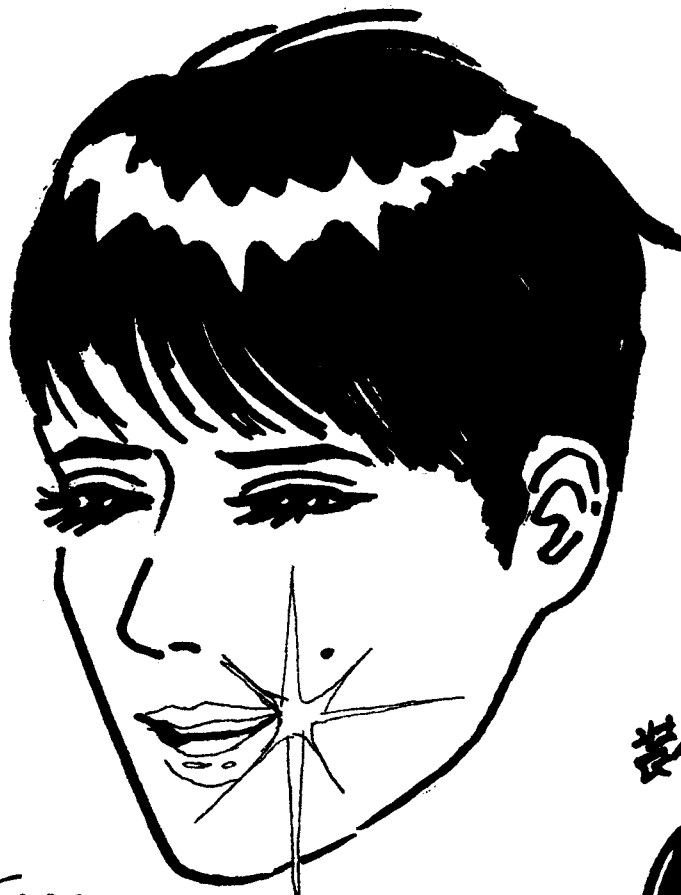
湖後交通

駒野	湯田	湯田	湯田
8:50	9:49	10:50	11:49
11:50	12:49	13:50	14:49
15:50	16:49	17:50	18:49
19:00	19:59	20:50	21:49

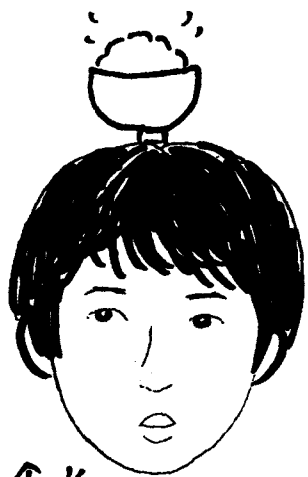
PM 紹介
(錦織デザイン)

錦織

彩希
(30生)



Free
福元 誠 (30生)



食当
松浦
瑞希
(10生)



装備・写真



夕二五三

SL

木木 結花
(20生)



衛生
長井 香奈実 (20生)



PL 小原直子 (30生)

夏合宿 小原 PT

～ひとこと～

自分が今、このメンバーと

この地にいられるこの瞬間に

感謝する!!

そして、白馬山系の自然に浸る。

N.原.

白馬の翼となる

福元

誰も見たことのない景色を

見に行く。森

もう誰も私を止められない 錦織

一回生メッチの頂点に行く!

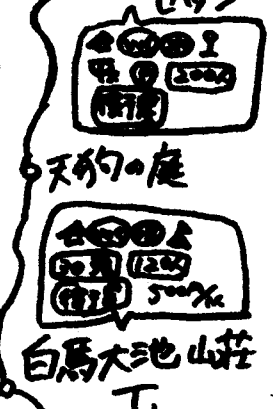
がやまのい含め。 松浦

最強をさがしに行く 長井

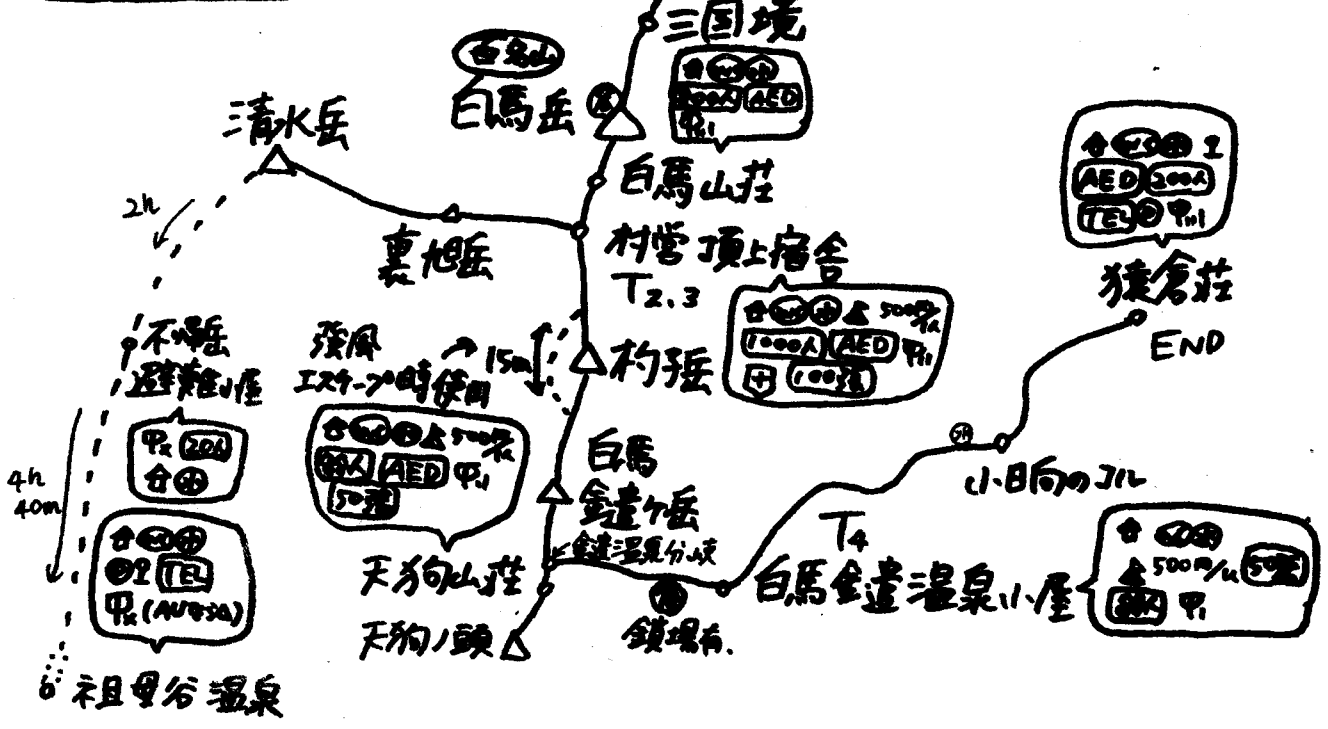
～概念図～ 地域：白馬山系

START 蓮華温泉

- エスケープ：30分
- 蓮華温泉ロッジ～白馬大池山荘～乗鞍まで。蓮華温泉ロッジへ。
 - ① 白馬金達ヶ岳 → 村営頂上宿舎 → 白馬岳 2h40m → 白馬大池山荘 2h → 蓮華温泉ロッジ (7h5m) ② (2h30m)
 - ② 村営頂上宿舎 → 清水岳 1h30m → 清水岳 35m → 白馬岳 2h40m → 白馬大池山荘 2h → 蓮華温泉ロッジ
 - ③ 村営頂上宿舎 → 清水岳 1h40m → 清水岳 6h40m → 祖母谷温泉 ④ (8h20m)
 - ④ 白馬金達ヶ岳～天狗ノ頭、金達温泉分岐～猿倉荘～小日向のジル
 - ⑤ 白馬金達ヶ岳 20m → 金達温泉分岐 2h30m → 白馬金達温泉小屋 3h40m → 小日向のジル ⑥ (6h30m)
 - ⑥ 天狗ノ頭 4m → 小日向のジル ⑦ (6h50m)



- 12月
- 有人施設 AED AED有 診療所 山荘等
 - 無人小屋 TEL 固定電話有 1ルート 山荘等
 - 水場 携帯 携帯電話有 ... エスケープ 1ルート
 - 馬場 車 Durano ... エスケープ 0+
 - トイレ 電波状況 0+



予備について。(予備3)

- T2まで予備2を使っても、T4も予備にまわして、3日目の行程をカットし、行程通り進めろ。
- T2まで予備3を使っても、エスケープも使って下山す。
- T3で予備1を使っても行程通り進めろ。2を使っても、T4も予備にまわし、エスケープも使って下山す。
- T4で予備1まで待てろ。

コース説明 (期間 2012年 8月10日(金)~8月14日(火) 準備3 非常1)

1日目: 蓮華温泉 $\xrightarrow{1h40m}$ 天狗ノ庭 $\xrightarrow{1h20m}$ 白馬大池山荘下
 START $50m \downarrow \uparrow 40m$
乗鞍岳 (4h30m)

2日目: T.S. $\xrightarrow{2h10m}$ 小蓮華山 $\xrightarrow{30m}$ 三国境 $\xrightarrow{1h10m}$ 白馬岳 $\downarrow 15m$
 木場頂上宿舎 $\xleftarrow{15m}$ 白馬山荘
T₂ (4h20m)

3日目: T.S. $\xrightleftharpoons[30m]{25m}$ 裏旭岳 $\xrightleftharpoons[1h35m]{1h30m}$ 清水岳 (4h)

4日目: T.S. $\xrightarrow{1h10m}$ 杓子岳 $\xrightarrow{1h10m}$ 白馬鐘ヶ岳 $\xrightarrow{30m}$ 金遣温泉分岐 $\downarrow 2h40m$
 $1h \downarrow \uparrow 1h$ 天狗ノ頭 白馬 T₄
金遣温泉小屋

5日目: T.S. $\xrightarrow{2h}$ 小日向の井 $\xrightarrow{2h}$ 猿倉荘
 END (4h) (7h30m)

インド後の連絡先

石井 利幸 先輩宅
 〒393-0076
 長野県諏訪郡下諏訪町矢木西
 104-4-A4
 高木ワニゲル 夏合宿小原PT宛

北沢警察署
 大町警察署
 0261-22-0110
 糸魚川警察署
 0255-52-0110

ア770-4に... (→ 972-... JR) (特急) 1,300円 + 岡山自由席 + 割引きの便

高知大野	4:00	高知	4:20	5:00	6:40	7:06	7:51	8:09	9:23	9:25	9:34	9:56	
姫路	10:06	京都	10:12	11:44	11:45	13:01	13:01	13:15	13:37	14:28	14:46	16:10	16:32
糸魚川	19:08	平岩	20:01	6:20	7:20	蓮華温泉							

(バス) (1490円)

夏合宿2012 四谷PT

北海道大雪山: 期間 8月19~27日

(8泊9日 予備3 非常1)

PM紹介

PL: 四谷 多弥



SL: 涌澤 開



彼女 彼女 彼女 彼女 彼女 彼女 彼女 彼女

衛生: 本庄 弘樹



写真: 豊田 貴史



会計: 横田 真



装備: 服部 隼弥



食当: 兵田 佳太



PMで思いっきり楽しむ!!

黙ってついて来い!!
ついて行きます!!

PLの任務をまっとうする 四谷

故郷に
錦を飾るのみ!

ワクワク

初北海道!!
初夏合宿
熱くなるぜ〜
北の大地に俺の生き様を
見せつけたぞ〜

豊田

初夏合宿!!
最後まで歩いたぞ
脂肪60kg台
体重 服部

大雪への意気込み

守る
エキノコックス
寄生虫にも
権利のたす
優しい世界へ
横田

北海道よ
私は帰ってきた

Let's
エキノコックス
ほくめつ
岳田

北海道 鳴々 北海道 北海道

ほくめつ

コース説明

富良野岳

<1日目> 十勝岳温泉 $\xrightarrow{1h}$ 上ホロ分岐 $\xrightarrow{1h40m}$ 富良野岳分岐 $\xrightarrow{1h}$ 三峰山 $\xrightarrow{1h30m}$ 上ホロカメットク山 $\xrightarrow{20m}$ 上ホロ避難小屋
START T₁ [6h25m]

<2日目> T.S. $\xrightarrow{1h10m}$ 十勝岳 $\xrightarrow{2h30m}$ 美瑛岳分岐 $\xrightarrow{1h}$ 美瑛富士避難小屋 T₂ [5h10m]
15m↓ ↑15m
美瑛岳

<3日目> T.S. $\xrightarrow{1h30m}$ ベベツ岳 $\xrightarrow{2h}$ オブタテシケ山 $\xrightarrow{1h30m}$ 双子池キャンプ場 T₃ [5h0m]

<4日目> T.S. $\xrightarrow{2h20m}$ コスマヌプリ $\xrightarrow{3h50m}$ 三川台 $\xrightarrow{2h}$ 南沼キャンプ指定地 T₄ [8h10m]

<5日目> T.S. $\xrightarrow{30m}$ トムラウシ山 $\xrightarrow{2h40m}$ 化雲岳 $\xrightarrow{1h5m}$ 五色岳 $\xrightarrow{1h}$ 忠別岳避難小屋 T₅ [5h15m]

<6日目> T.S. $\xrightarrow{1h25m}$ 忠別岳 $\xrightarrow{2h20m}$ 高根ヶ原分岐 $\xrightarrow{1h10m}$ 白雲岳避難小屋 T₆ [4h55m]

<7日目> 白雲岳 桂月岳
40m↑ ↓30m 15m↑ ↓10m
緑岳 $\xleftrightarrow{30m}$ T.S. $\xrightarrow{30m}$ 白雲分岐 $\xrightarrow{1h10m}$ 北海岳 $\xrightarrow{1h}$ 黒岳石室 T₇ [6h35m]
30m↓ ↑20m
小泉岳 $\xleftrightarrow{20m}$ 赤岳
20m

※先に白雲岳にピストンをかける

<8日目> T.S. $\xrightarrow{1h15m}$ 北鎮分岐 $\xrightarrow{55m}$ 間宮岳 $\xrightarrow{35m}$ 裏旭キャンプ指定地 T₈ [6h0m]
20m↓ ↑10m 25m↓ ↑20m
黒岳 北鎮岳 $\xleftrightarrow{1h}$ 比布岳
1h

<9日目> T.S. $\xrightarrow{40m}$ 旭岳 $\xrightarrow{1h10m}$ 旭岳石室 $\xrightarrow{1h45m}$ 旭岳温泉 END [3h35m]

6時までに入山 日の出 4時50分頃
3時起床 5時発 日の入り 6時25分頃

時間制限について

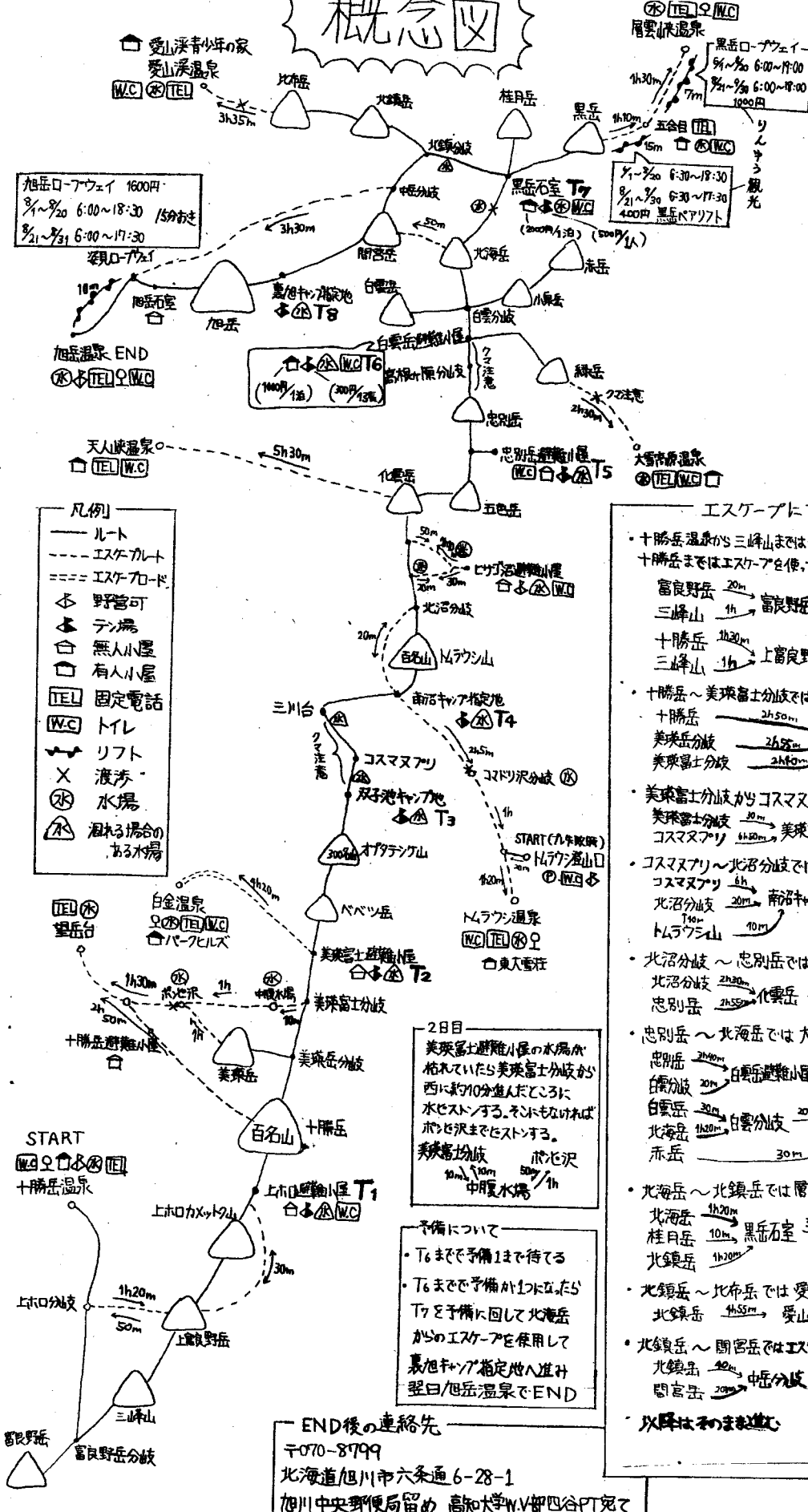
<1日目> 9:30までに上ホロ分岐に着かなければエスケープルートを使って上ホロ避難小屋へ
上ホロ分岐 $\xrightarrow{1h20m}$ 上富良野岳 $\xrightarrow{20m}$ 上ホロカメットク山 $\xrightarrow{20m}$ 上ホロ避難小屋 T₁

<7日目> 10:30までに白雲分岐に着かなければ赤岳カット

11:15までに白雲分岐に着かなければ小泉岳・赤岳カット

<8日目> 10:30までに北鎮岳に着かなければ比布岳カット

概念図



八入時刻表

旭川電車バス	
旭川 → 旭岳	旭川 → 旭岳
11:40	12:25
14:10	15:36
17:30	18:56

道北バス

層雲峡 → 旭川		白金温泉 → 旭川	
6:20	9:10	7:35	9:00
7:45	9:25	10:20	11:45
8:44	10:20	13:05	14:30
10:55	12:45	16:44	18:06
13:30	15:20		
15:40	17:30		
17:30	19:20		

上富良野町営バス

十勝岳温泉夜交際 → 上富良野	
10:18	11:00
14:07	14:50
17:27	18:10

拓殖バス

トマラウシ温泉 → 新得	
8:45	10:15
16:15	17:45

- ### エスケープについて
- 十勝岳温泉から三峰山まではそのまま引き返し、十勝岳温泉から十勝岳まではエスケープを使い、十勝岳温泉へ引き返す。
 - 富良野岳 20m → 富良野岳分岐 1h20m → 十勝岳温泉 [2h10m]
 - 三峰山 1h → 富良野岳分岐 → 十勝岳温泉 [2h50m]
 - 十勝岳 1h30m → 上富良野岳 → 十勝岳温泉 [2h10m]
 - 三峰山 1h → 上富良野岳 → 十勝岳温泉 [2h40m]
 - 十勝岳 ~ 美瑛富士分岐までは望岳台へ
 - 十勝岳 2h50m → 望岳台 [2h50m]
 - 美瑛岳分岐 2h50m → 望岳台 [2h50m]
 - 美瑛富士分岐 2h40m → 望岳台 [2h40m]
 - 美瑛富士分岐からコスヌミアまでは白金温泉
 - 美瑛富士分岐 20m → 美瑛富士避難小屋 → 白金温泉 [4h50m]
 - コスヌミア 1h20m → 美瑛富士避難小屋 → 白金温泉 [1h10m]
 - コスヌミア ~ 北沼分岐まではトマラウシ温泉へ
 - コスヌミア 6h → 北沼分岐 → 南沼キヤ指定地 → トマラウシ温泉 [1h20m]
 - 北沼分岐 20m → 南沼キヤ指定地 → トマラウシ温泉 [5h50m]
 - トマラウシ山 10m → トマラウシ温泉 [5h30m]
 - 北沼分岐 ~ 忠別岳までは天人峡温泉へ
 - 北沼分岐 2h30m → 化雲岳 5h30m → 天人峡温泉 [8h]
 - 忠別岳 2h55m → 化雲岳 5h30m → 天人峡温泉 [8h25m]
 - 忠別岳 ~ 北海岳までは大雪高原温泉へ
 - 忠別岳 2h40m → 白雲岳避難小屋 1h → 緑岳 4h → 大雪高原温泉 [7h10m]
 - 白雲分岐 20m → 白雲岳避難小屋 1h → 緑岳 4h → 大雪高原温泉 [3h50m]
 - 白雲岳 20m → 白雲分岐 20m → 小島岳 1h → 大雪高原温泉 [4h20m]
 - 北海岳 1h20m → 白雲分岐 20m → 小島岳 1h → 大雪高原温泉 [5h10m]
 - 赤岳 30m → 小島岳 1h → 大雪高原温泉 [4h]
 - 北海岳 ~ 北鎮岳までは層雲峡温泉へ
 - 北海岳 1h20m → 桂月岳 10m → 黒岳石室 3h → 層雲峡温泉 [4h20m]
 - 桂月岳 10m → 黒岳石室 3h → 層雲峡温泉 [3h10m]
 - 北鎮岳 1h20m → 黒岳石室 3h → 層雲峡温泉 [4h20m]
 - 北鎮岳 ~ 北布岳までは愛山深温泉へ
 - 北鎮岳 4h55m → 愛山深温泉 [4h55m]
 - 北鎮岳 ~ 関宮岳まではエスケープを使い旭岳温泉へ
 - 北鎮岳 40m → 関宮岳 20m → 中沼分岐 5h15m → 旭岳温泉 [5h55m]
 - 関宮岳 20m → 中沼分岐 5h15m → 旭岳温泉 [5h35m]
- 以降はそのまま進む

2日目
美瑛富士避難小屋の水場が枯れていたため美瑛富士分岐から西に約10分進んだところに水セストする。その水は飲めばホトケ沢までセストする。
美瑛岳分岐 北七沢 10m → 10m → 50m → 1h
中沼水場

予備について

- T6まで予備まで待てる
- T6まで予備が1つなくなったT7を予備に戻して北海岳からのエスケープを使用して裏旭キヤ指定地へ進み翌日旭岳温泉でEND

END後の連絡先
〒070-8799
北海道旭川市六条通6-28-1
旭川中央郵便局留め 高知大学V.V.部四谷PT宛て

ヒグマ



生態

- 夜間のほか、日中も行動する。
- 人を避けて、藪などに隠れて行動することが多い。
- 逃げるものを追いかける。時速 50km くらいで走ることができる。
- 視力よりも嗅覚がすぐれている。
例： ヒグマが二本足で立っているときは、周囲の匂いや音を感じて、まわりの状況を確認しようとしている行動といわれている。
- 学習能力が高い。
例： 味を覚えると、その食べものに執着します。トウキビや果樹、人の出す生ゴミなどの味を覚えると、繰り返し出沒します。
- 土をかけて占有する。シカなど一度に食べきれない餌は、土をかけて自分のものとして占有する。

対策

1. 事前に情報収集をする。

事前に、各区のホームページなどからヒグマの出沒情報を収集し、出沒している場所には近づかないようにしてください。

2. 生態や食性を知る

ヒグマの生態や食性を知り、ヒグマの出沒する可能性が高い時期、時間、場所には出かけないようにしてください。

3. 自分の存在を知らせる

野山へ出かけてるときは、大きな音の出る鈴やホイッスルを鳴らし、自分の存在をヒグマに知らせましょう。多くの場合、ヒグマが気づい立ち去ってくれます。また、大きな声を出すだけでも

効果があります。

4. 痕跡を見つけたら引き返す

新しいフンや足跡、食痕、爪痕などの痕跡を見つけたら、すみやかに引き返しましょう。

5. 携帯しましょう！

野外活動でクマの生息地に行く人は、クマ撃退スプレーや鈴、ホイッスルなどを携帯してください。

参照

札幌市環境局みどりの推進部みどりの推進課

<http://www.city.sapporo.jp/kurashi/animal/choju/kuma/sougu/index.html>

エキノコックス

○エキノコックスとは

キタキツネやイヌ・ネコ等の糞に混入したエキノコックスの卵胞を、ヒトが経口感染する事によって発生するとされる、人獣共通感染症です。卵胞は、それを摂取したヒトの体内で幼虫となり、おもに肝臓に寄生して発育・増殖し、深刻な肝機能障害を引き起こします

○感染経路

エキノコックスが寄生する動物を宿主(または宿主動物)といいます。そして、親虫が寄生する動物を終宿主、幼虫が寄生する動物を中間宿主と呼んで区別しています。

終宿主にはキツネ、イヌがあげられ、中間宿主には野ネズミ、ヒト、ブタ、ウマがあげられます。

まず、エキノコックスは終宿主の小腸に寄生し、産卵します。

次に、終宿主の糞便に混じって出てきた虫卵が中間宿主の口から体内に入ると、腸の中で孵化し、幼虫となって主に肝臓で増殖し、たくさんの袋状(「嚢胞(のうほう)性」)病変をつくります。発育した幼虫を宿す中間宿主を終宿主が捕食すると、幼虫は小腸の粘膜に取り付き、成虫に育ちます。

中間宿主であるネズミ類やブタ、そしてヒトなどの体内ではエキノコックスは幼虫のままでとどまり、親虫になることはありません。したがって、卵を作ることもないので、ヒトやこれらの動物からヒトへ感染することはありません。

○病態

感染しても、5~10年は無症状で自覚症状はありません。その後、嚢胞が大きくなるにつれて、肝臓内の胆管や血管が塞がれ、肝機能障害が進みます。

末期には重度の肝機能不全となり、発育中の嚢胞の一部が破れ、多包条虫が血流に乗って肺や脳、骨髄など、さまざまな臓器に転移します。次に侵され易いのは肺で、咳、血痰、胸痛、発熱などの結核類似症状を引き起こします。

○経過

・感染

体内で幼虫になる。

幼虫はそのまま肝臓に寄生します。

・第一期 (潜伏期)

幼虫の発育は遅く、自覚症状が現れるまで幼児で5年、成人で10年以上かかります。

肝機能は正常域です。

・第二期 (進行期)

肝腫大に伴う上腹部の膨満、不快感などの不定症状が出ます。

・第三期 (完成期)

肝機能障害がおこります。

腹部症状の増強、発熱、黄疸などの症状が出ます。

そのまま放置すると約半年で腹水がたまり、やがて死に至ります。

○治療方法

薬物治療が試みられていますが、効果は一定ではありません。

現在、外科的切除が唯一の根治的治療法です。しかし、早期診断された時は良好ですが、進行病巣の完全切除は困難にです。

つまり、早期発見、早期治療が必要です。3～5年に一度、保健所などで検診をうけることが勧められています。

○予防

・加熱処理

野山の果実や山菜などを口にする場合は、よく洗うか十分熱を加えてから食べましょう。

清流といえども生水は飲まないことを心がけ、飲む場合は、必ず沸かしてから飲みましょう。

エキノкокスの卵は-20度くらいの低温では死にませんが、熱には弱く、煮沸すれば確実にこの卵を殺すことができます(100度で1分間、60度で10分間加熱で死滅)。

ただし、流れる水や湧き水ならば飲む人もいるようで、100%安全確実ではないが、その感染確率は極めて低いという人もいます。(参考1参照)

・手洗い

野山に出かけ、帰ったときは手をよく洗うようにしましょう。

また、衣服や靴についた泥もよく落としましょう。

・キツネなどの動物に触らない

かわいいからといって、キツネに餌付けしたり呼び寄せたりして触れることのないようにしましょう。

キツネの体毛には卵がついていることがあります。

また、イヌ、ネコにも同様のことがいえるでしょう。

○参考1～沢水は飲んじゃだめ?～

よく、登山の本には「北海道の川の水は危ないから飲むな」と書いてあります。用心に越したことはないのですが、溜まり水は別として、水量のある沢水の危険性は非常に小さいと思います。標高の高いカールの融雪水も、基本的には飲めると思います。危ないのは、地面が泥で、ササ藪からちよろちよろ出ている流れの水。もちろん、沢水には他の微生物(大腸菌など)も含まれる可能性がありますので、危なそうな水源を使う場合やし尿汚染の可能性がある場合は、ろ過器を通すか、5分程度煮沸するのが安心です。

(登山とエキノкокスより)

○参考2～虫卵の性質～

一般には、下のような性質があります。

・高温には弱い。(100℃で1分以内、70℃では5分で死滅)

・乾燥には弱い。(21～24℃、相対湿度6.2～33.8%で7日間放置されたものに感染性なし)

・低温には強い。(・30℃で28日置いたものに感染性あり)

以上を考え併せると、「比較的標高が低く、湿度が保たれるササ原や湿地の土」が一番要注意です。北海道の夏山では、沢を辿って稜線に出る場合が多いです。特に標高の低い沢や湿地でのササ藪漕ぎには一定の注意が必要です。逆に、日の当たる尾根や斜面上では、高温・乾燥という条件が重なりますので、感染性のある虫卵に接する機会は極めて少ないでしょう。

(同上)

行、てら、しゅい

